

이 회보는 공문서 감축지침에 따라 시달합니다.
따라서 일반 공문서와 같은 효력이 있으므로 신속하고 정확하게
처리하여 주시기 바랍니다. 특히 이 회보는 반장, 새마을
지도자, 주민이 알 수 있도록 널리 홍보하여 주시기 바랍니다.

○ 거창읍사무소 전화번호

- | | | | |
|--------------|----------------------------|---------------|----------|
| · 거 창 읍 장 | 940-7200 | · 부 읍 장 | 940-7210 |
| · 개 발 과 장 | 940-7290 | · 총 무 담 당 | 940-7220 |
| · 세 무 담 당 | 940-7230 | · 주 민 담 당 | 940-7260 |
| · 복 지 지원 담 당 | 940-7270 | · 복 지 허 브 담 당 | 940-7990 |
| · 총 무 과(FAX) | 1층)940-7258
2층)940-7219 | · 산 업 경 제 담 당 | 940-7300 |
| · 건 설 담 당 | 940-7310 | · 환 경 담 당 | 940-7320 |
| · 개 발 과(FAX) | 940-7299 | | |

○ 가로등 불편 사항 신고 : 940-8888

이 회보는 공문서 감축지침에 따라 시달합니다.
따라서 일반 공문서와 같은 효력이 있으므로 신속하고 정확하게
처리하여 주시기 바랍니다. 특히 이 회보는 반장, 새마을
지도자, 주민이 알 수 있도록 널리 홍보하여 주시기 바랍니다.

○ 거창읍사무소 전화번호

- | | | | |
|--------------|----------------------------|---------------|----------|
| · 거 창 읍 장 | 940-7200 | · 부 읍 장 | 940-7210 |
| · 개 발 과 장 | 940-7290 | · 총 무 담 당 | 940-7220 |
| · 세 무 담 당 | 940-7230 | · 주 민 담 당 | 940-7260 |
| · 복 지 지원 담 당 | 940-7270 | · 복 지 허 브 담 당 | 940-7990 |
| · 총 무 과(FAX) | 1층)940-7258
2층)940-7219 | · 산 업 경 제 담 당 | 940-7300 |
| · 건 설 담 당 | 940-7310 | · 환 경 담 당 | 940-7320 |
| · 개 발 과(FAX) | 940-7299 | | |

○ 가로등 불편 사항 신고 : 940-8888

목 차

【 총 무 과 소 관 】

- 총무담당
 - 2017년도 제1회 거창군 지방한시임기제공무원 임용시험 1
 - 2017년 국민추천포상 1
 - 장애인 거소투표신고 2
 - 제19대 대통령선거 주요일정 2

- 복지허브담당
 - 우리동네지킴이단 활동 6

【 개 발 과 소 관 】

- 산업경제담당
 - 봄철 산불방지활동 협조 7
 - 소나무재선충병 항공방제에 따른 피해 사전조사 7
 - 2017년 배·복숭아 만개기 예측 관원 관리요령 알림 7
 - 축산관련 종사자 교육 알림 8
 - 2017년 마을공방 육성사업 신청 8
 - 논·밭두렁 영농부산물 소각행위 위험성 교육과 홍보 8

- 건설담당
 - 마을 정자 도색 대상 조사 19

- 환경담당
 - 2017년 상반기 영농폐기물 집중수거기간 20
 - 황사시즌 불법소각 특별점검 20

【 총 무 과 소 관 】

총무담당

■ 2017년도 제1회 거창군 지방한시임기제공무원 임용시험 (담당자: 노영태/940-7224)

- 접수기간: 2017. 4. 7. ~ 4. 11. / 기간 중 09:00 ~ 18:00
- 임용예정 분야와 인원

임용부서	임용분야	임용직급	임용인원	비 고
거 창 군 (결원부서)	일반행정	지방한시임기제공무원 9호	4명	
	사회복지		1명	

- 공고문과 제출서류: 거창군청 홈페이지 「입법/공고/고시」 참조
- 접수문의: 거창군 행정과 행정담당(☎ 055-940-3172)

■ 2017년 국민추천포상(담당자: 노영태/940-7224)

- 추천기한: 2017. 6. 30.(금)
- 추천대상
 - 사회봉사와 나눔을 실천한 사람
 - 재산 또는 재능을 기부한 사람
 - 인명 구조 또는 생명보호에 헌신한 사람 등 자세한 내용은 안내문 참조
- 제외대상
 - 소관부처 전문적심사(독립운동·보훈·참전, 고도의 학술·연구·기술 등) 대상 공적
 - 공무원 직무 관련 공적
- 추천 또는 접수방법
 - 개인 또는 단체 중 누구나 추천가능하나 본인이 자기 추천은 불가능
 - 인터넷, 전자우편, 또는 직접 방문 추천 접수
- 안내문과 추천서: [붙임1, 2] 참조
- 문 의: 행정자치부 상훈담당관실(☎ 02-2100-3169, 3538)

■ 장애인 거소투표신고(담당자: 이필우/940-7222)

○ 신고서 제출기간: 2017. 4. 11. ~ 4. 15.

○ 대 상

- 신체에 중대한 장애가 있어 거동이 어려운 유권자중 장애인등록대장에 등록된 사람은 안내문과 신고서 발송
- 신체에 중대한 장애가 있어 거동이 어려운 유권자중 장애인등록대장에 등록되지 아니한 사람은 통·리·반장의 확인을 받아 거소투표신고를 할 수 있도록 협조

■ 제19대 대통령선거 주요일정(담당자: 이필우/940-7222)

일 자	내 용	비 고
2017. 4. 9.	입후보하는 공무원 등의 사직	D-30
2017. 4. 11. ~ 4. 15.	선거인 명부작성	
2017. 4. 15. ~ 4. 16.	후보자등록	
2017. 4. 25. ~ 4. 30.	재외투표소 투표	
2017. 4. 27.	선거인명부 확정	D-12
2017. 5. 1. ~ 5. 4.	선상투표	
2017. 5. 4. ~ 5. 5.	사전투표소 투표(06:00 ~ 18:00)	
2017. 5. 9.	투표(06:00 ~ 20:00)	

국민추천포상 안내문

2017년 국민추천포상 안내문

정부는 우리사회 곳곳에서 묵묵히 헌신·노력해 온 숨은 공로자들을 국민들로부터 직접 추천을 받아 포상하는 ‘국민추천포상’ 제도를 운영하고 있습니다. 우리사회에 희망을 전한 주변의 숨은 공로자들을 추천하여 주시기 바랍니다.

☞ 누가 추천할 수 있습니까?

개인 또는 단체 등 국민 누구나 추천할 수 있습니다. (다만, 자기 자신을 추천할 수는 없습니다.)

☞ 어떤 분을 추천합니까?

- ▶ 사회봉사와 나눔을 실천한 사람, 재산 또는 재능을 기부한 사람
- ▶ 인명구조 또는 생명보호에 헌신한 사람, 환경을 지키고 가꾸는데 힘쓰는 사람
- ▶ 역경을 극복해 주변에 희망과 용기를 준 사람, 국제구호 등으로 대한민국을 빛낸 사람
- ▶ 따뜻한 가족애 또는 통합(화합)을 실천해 귀감이 된 사람

※ 이런 경우는 제외됩니다.

- 독립운동·보훈·참전, 학술·연구·고도의 기술 등 소관부처에서 전문적으로 심사할 사항
- 공무원이 직무와 관련하여 기여한 공적

☞ 언제까지 추천해야 합니까?

연중 언제든지 추천 가능합니다.

다만, 2017년 포상은 2017년 6월 30일까지 접수된 추천을 대상으로 합니다.

☞ 어떻게 추천해야 합니까?

인터넷, 모바일, 전자우편, 일반우편으로 추천서를 제출하시거나, 행정자치부를 직접 방문하여 추천서를 제출하실 수 있습니다.

- ① (인터넷) 온라인 접수창구(www.sanghun.go.kr) 접속 → ‘국민추천포상’ - ‘추천하기’ - ‘인터넷 추천’ 메뉴 클릭 → 추천서 입력·저장
 - * 네이버·다음·네이트 검색창에 「국민추천포상」을 입력하면 국민추천포상 접수창구 바로가기 접속 가능
- ② (모바일) 모바일 접수창구(m.sanghun.go.kr) 접속 → ‘모바일 추천’ 클릭 → 추천서 입력·저장
- ③ (전자우편) 추천서 작성 후 전자메일(sanghun114@korea.kr) 송부
 - * 국민추천포상 온라인 접수창구(www.sanghun.go.kr)에서 추천서식 다운로드
- ④ (우편·방문) 행정자치부로 우편 송부 또는 직접 방문·제출
 - * ☎03171 서울특별시 종로구 세종대로 209 행정자치부 상훈담당관실
 - * 읍·면·동사무소 [주민센터(행복복지센터)] 를 방문하시면 추천서식과 안내를 받으실 수 있습니다.

☞ 추천 후에는 어떻게 처리됩니까?

공적사실 확인 ⇨ 요건확인 ⇨ 공적심사 ⇨ 포상결정 ⇨ 포상수여의 절차로 진행됩니다.

☞ 포상은 언제 수여됩니까?

2017년 12월 포상할 예정입니다.

문의 : 행정자치부 상훈담당관실(☎ 02-2100-3169,3538)

국민추천포상 후보자 추천서

추천인	성명* (단체명)		관계*	(피추천인의)
	주소*		e-mail	
	전화*		휴대전화*	
	국민추천포상 제도를 알게 된 계기 :			
피추천인 (포상후보자)	성명* (단체명)		생년월일	
	주소*		근무처 (직업)	
	전화*	(주택) (사무실)	휴대전화*	
	주요경력 (기간)	· (~) · (~) · (~) 현 (~)		
공적내용*				

* 표시한 사항은 필수 기재사항입니다.(단, 전화와 휴대전화는 선택적으로 1개만 기재 가능)

《추천시 유의사항》

- ① 피추천인(포상후보자)의 성명, 생년월일, 주소, 근무처, 전화번호(주택·사무실) 등 인적사항과, 주요경력, 공적내용을 최대한 자세히 기록하여 주시기 바랍니다.
- ② 추천인과 피추천인의 성명이 실명이 아닌 경우 또는 주소·연락처 등이 부정확하여 연락이 닿지 않을 경우에는 처리되지 않을 수 있습니다.
- ③ 피추천인의 성명, 경력 및 공적내용 등은 피추천인이 포상 대상자로 선정될 경우 일반인에게 공개됩니다.
- ④ 피추천인의 공적사항 증빙자료(사진, 관련서류, 언론보도 등)는 추천 시에는 제출할 필요가 없으며, 추후 행정자치부 또는 관계기관의 공적사실 확인이 있을 때 제출하여 주시면 공적확인에 도움이 됩니다.
- ⑤ 필수 기재사항(*표시)
 - 추천인 : 성명(단체명), 관계(피추천인의), 주소, 전화 또는 휴대전화
 - 피추천인 : 성명(단체명), 주소, 전화 또는 휴대전화, 공적내용

복지허브담당

▣ 우리동네지킴이단 활동(담당자: 박미진/940-7993)

- 발굴대상: 마을 내 수급자와 차상위계층 또는 실제 생활이 어려운 가구
 - 주소득자가 사망, 가출, 행방불명, 구금시설에 수용되는 등의 사유로 소득을 상실한 경우
 - 중한 질병 또는 부상을 당한 경우
 - 가구구성원으로부터 방임 또는 유기 되거나 학대 등을 당한 경우
 - 가정폭력 또는 가구구성원으로부터 성폭행을 당한 경우
 - 화재 등으로 인하여 거주하는 주택 또는 건물에서 생활하기 곤란한 경우
- 지원내용
 - 발굴대상자 정부지원제도 검토 후 신청·연계
 - 정부지원 미대상자 민간후원연계와 아림1004연계
- 추천방법: 복지허브담당 주무관 박미진 유선연락
- 협조사항: 마을 내 복지사각지대상자가 많이 발굴 될 수 있도록 주민들에게 적극 홍보하여 주시기 바랍니다

【 개발과 소관 】

산업경제담당

▣ 봄철 산불방지활동 협조(담당자: 이창진/940-7301)

- 소각금지: 산연접지 논밭두렁, 농산폐기물, 기타 생활쓰레기 등 소각
 - ※ 4. 20.(목)까지 개별 불 놓기 허가 요청에 따른 승인 일절 불가
- 산불예방 마을방송: 1일 1회 이상

▣ 소나무재선충병 항공방제에 따른 피해 사전조사 (담당자: 이창진/940-7301)

- 제출기한: 2017. 4. 12.(수)
- 조사대상: 양봉, 양잠, 양어, 가축, 친환경 농산물재배지 등 피해 우려지
- 방제일정: 1차 5.29. 2차 6.12. 3차 6.26.
- 방제지역: 거창읍 양평리 산160-2번지 일원
- 제출방법: 서면 또는 전화
- 제출서식

피해 우려지				피해 종목 (양봉, 양잠, 양어, 가축, 친환경 농산물재배지 등)	비고
리	지번	소유자명 (경작자)	전화번호		

- 항공방제 위치도와 지번별 조서: [붙임 1] 참조

▣ 2017년 배·복숭아 만개기 예측 관원 관리요령 알림 (담당자: 유석호/940-7302)

- 금년 배·복숭아 개화기가 평년대비 1~6일 빠르나 전년대비 1~2일 정도 늦어질 것으로 예측되고 있습니다.
- 협조사항: 지역별 개화시기 예측자료와 과원 관리요령을 참고하시어 인공수분 등 개화기 주요작업이 차질 없이 진행될 수 있도록 붙임 관리요령에 의거 농가에 홍보하여 주시기 바랍니다.
- 2017년 배·복숭아 만개기 예측 관원 관리요령: [붙임 2] 참조

■ 축산관련 종사자 교육 알림(담당자: 유석호/940-7302)

- 교육 명: 축산업 허가대상 신규농가 / 24시간
- 교육기간: 2017. 4. 25. ~ 4. 27.
- 교육주최: 농림축산식품부
- 교육주관: 농협중앙회경남지역본부
- 인 원: 100명 이내
- 교육장소: 사천축협 곤양지점(사천시 곤양면 서삼로 30)
- 신청방법
 - 축산관련종사자 교육정보시스템(www.farmedu.kr)
 - 농가에서 회원가입 후 신청
- 유의사항
 - 숙식 미제공, 교육비(4만원), 신분증 지참, 대리출석 불가, 교육10분전 등록
 - AI 심각단계에 따른 가금류 농가는 교육 신청이 불가하나, 현재 농장 미운영 중인 가금류 농가에 한해서는 교육신청 가능.

■ 2017년 마을공방 육성사업 신청(담당자: 조현진/940-7304)

- 신청기한: 2017. 4. 18.(화)
- 사업목적: 지역공동체 회복과 일자리창출 등을 위한 지역거점공간을 조성
- 사업유형
 - 문화예술형: 지역문화 기반조성
 - 일자리창출형: 다양한 일자리 발굴
 - 사회통합형: 정주여건 개선
- 총사업비: 공모사업 선정지역 국비 4억원 한도내 지원 예정
- 지원범위: 신축, 증축, 개축 등 시설조성 사업비
- 제출서류: 사업계획서 1부.
- 제 출 처: 거창군청 경제교통과 경제담당(☎940-3355)

■ 논·밭두렁 영농부산물 소각행위 위험성 교육과 홍보 (담당자: 허정하/940-7304)

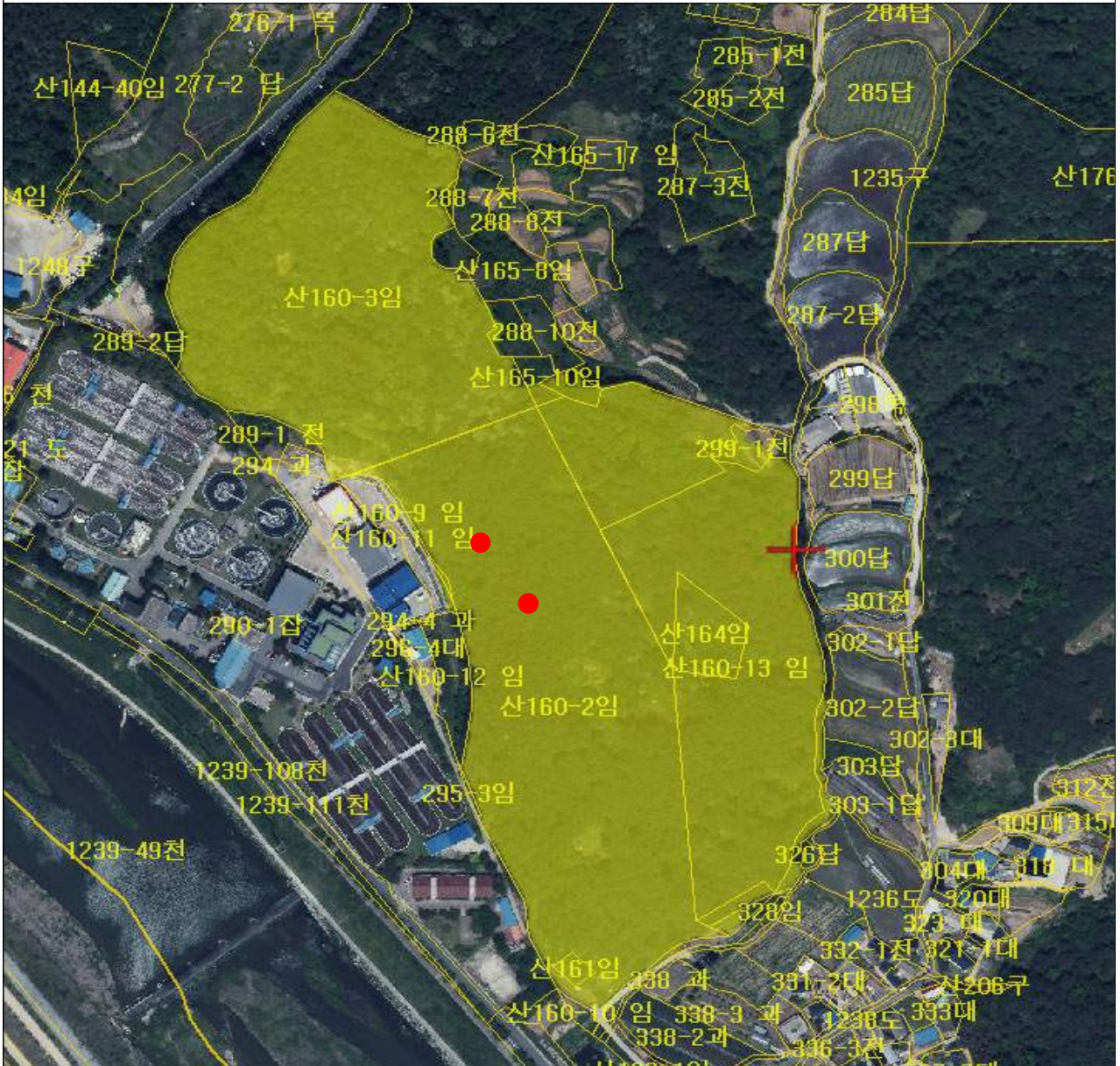
- 산림청에서는 산불위험지수 및 기상여건 등을 감안할 때 산불발생시 대형산불로 확산될 우려가 있어 대형산불 특별대책기간(2017.3.15.~4.20.)을 운영하고 있습니다.
- 논·밭두렁 및 영농부산물 소각으로 인한 산불이 발생하지 않도록 [붙임 3] 홍보 리플릿을 활용하여 소각행위 위험성을 적극 교육·홍보하여 주시기 바랍니다.

[붙임 1]

2017년 소나무재선충병 항공살포 위치도

○ 위 치 : 경남 거창군 거창읍 양평리 산160-2번지 일원

○ 면 적 : 7.78ha



범 레	국유지	항공살포 대상지	재선충병 감염목	선단지
			●	

읍면동	리동	번지	지적(㎡)	방제면적(㎡)	비고
거창읍	양평	산160-2	31,214	31,000	
	양평	산160-3	24,634	24,000	
	양평	산160-1	5,392	5,300	
	양평	산160-13	16,029	16,000	
	양평	산164	1,587	1,500	

2017년 배·복숭아 만개기 예측 및 과원 관리요령

< 개화 예측 >

- ◆ 금년 배·복숭아의 꽃 피는 시기는 **평년대비 1~6일 빠르나 전년대비 1~2일 늦어질 것으로 예측됨**
- ◆ 인공수분 등 개화기간 동안의 주요작업 사전준비 철저

I 배·복숭아 만개기 예측 및 기상현황

- 배(신고)는 평년보다 1~4일 빠른 광주지역은 4월 10~12일, 중부지방인 천안과 수원지역에서는 4월 19~22일 예측 됨
- 복숭아(유명)는 주산지인 청도지역에서 4월 9~11일, 중부지방인 수원과 이천지역은 4월 19~22일로 예측돼 평년에 비해 1~6일 빠를 것으로 전망
- 1~3월의 평균기온이 평년대비 높아 만개기가 약간 빨라지나 전년도보다 낮아 늦어질 것으로 예측

작목	지역	1월			2월			3월			평년대비	
		평년	2016	2017	평년	2016	2017	평년	2016	2017	2월	3월
배	수원	-2.9	-2.1	-1.5	-0.3	0.9	0.0	4.4	6.0	5.1	0.3	0.7
	원주	-4.3	-2.5	-2.2	-1.2	0.8	-0.1	4.0	5.8	5.2	1.1	1.3
	천안	-2.9	-2.3	-1.9	-0.4	0.7	-0.1	4.2	5.4	4.9	0.3	0.7
	정읍	-0.5	-0.4	0.1	1.3	2.6	1.3	5.4	6.6	4.9	0.0	-0.5
	광주	0.6	0.9	2.0	2.5	3.3	2.9	6.4	7.6	6.9	0.4	0.5
	안동	-2.2	-2.3	-1.0	0.2	0.8	1.0	4.6	5.9	5.9	0.8	1.2
	울산	2.0	1.8	2.8	3.9	4.8	4.4	7.4	8.6	7.7	0.5	0.4
	진주	-0.1	-0.2	0.8	2.1	2.7	2.9	6.1	6.9	6.2	0.8	0.1
	평균	-1.3	-0.9	-0.1	1.0	2.1	1.5	5.3	6.6	5.9	0.5	0.5
복숭아	수원	-2.9	-2.1	-1.5	-0.3	0.9	0.0	4.4	6.4	5.1	0.3	0.7
	이천	-3.1	-3.6	-2.6	-0.2	-0.4	-0.4	4.6	5.6	5.2	-0.2	0.6
	춘천	-4.6	-4.7	-3.0	-1.3	-1.2	-1.2	3.8	5.1	4.6	0.1	0.8
	원주	-4.3	-2.5	-2.2	-1.2	0.8	-0.1	4.0	6.5	5.2	1.1	1.2
	충주	-4.2	-3.2	-2.5	-1.3	-0.1	-0.2	3.9	5.6	4.9	1.1	1.0
	제천	-5.2	-5.0	-4.0	-2.3	-1.7	-1.9	2.8	3.9	3.3	0.4	0.5
	밀양	-0.4	0.3	1.0	1.6	3.5	3.3	6.5	8.5	7.1	1.7	0.6
	장수	-2.9	-3.0	-2.5	-0.9	-0.6	-0.5	3.4	4.5	2.9	0.4	-0.5
	영주	-0.4	-2.7	-1.8	1.6	0.3	0.1	4.2	5.7	4.9	-1.5	0.7
평균	-3.1	-2.9	-2.1	-0.5	0.2	-0.1	4.2	5.8	4.8	0.4	0.6	

□ 2017년 배, 복숭아 만개기 예측

(기준일 : 2017. 3. 23)

작목	지역	평년	2016년	2017년		평년대비
				평년기상 ^z	기상청 장기 전망 ^y	
배 (신고)	수원	4/23	4/17	4/21~23	4/20~22	-3~-1
	원주	4/25	4/18	4/20~22	4/19~21	-6~-4
	천안	4/23	4/19	4/20~22	4/19~21	-4~-2
	정읍	4/18	4/15	4/17~19	4/16~18	-2~0
	광주	4/13	4/8	4/11~13	4/10~12	-3~-1
	안동	4/20	4/16	4/17~19	4/15~17	-5~-3
	울산	4/12	4/9	4/12~14	4/11~13	-1~1
	진주	4/16	4/10	4/14~16	4/13~15	-3~-1
복숭아 (유명)	수원	4/23	4/19	4/21~23	4/20~22	-3~-1
	이천	4/25	4/21	4/20~22	4/19~21	-6~-4
	춘천	4/24	4/22	4/22~24	4/21~23	-3~-1
	원주	4/25	4/21	4/21~23	4/20~22	-5~-3
	충주	4/24	4/20	4/21~23	4/20~22	-4~-2
	제천	4/28	4/26	4/28~30	4/27~29	-1~1
	밀양(청도)	4/15	4/11	4/10~12	4/9~11	-6~-4
	영주	4/25	4/21	4/21~23	4/20~22	-5~-3

* z : 3월 23일 이후 기상이 평년과 같을 때

y : 3월 23일 이후 기상이 기상청의 장기 전망을 따를 때

- 4월 상순, 하순 기상은 평년보다 높을 때

* 위 표의 예측 값은 기상청 관측기상을 이용한 자료이므로 농가의 위치 및 표고 등 과수원의 미기상에 따라 달라질 수 있음

○ 배 생육단계별 만개기까지 소요 일수(나주 기준)



발육량	0.29~0.33	0.49~0.53	0.60~0.65	0.65~0.70	0.70~0.80
시기(월.일)	3. 3~3.27 (3.16~3.19)	3.16~4.6 (3.27~3.30)	3.25~4.8 (4.1~4.3)	3.27~4.10 (4.3~4.5)	3.29~4.14 (4.5~4.9)
만개일까지 소요일수	22~35 (27~33)	12~22 (16~18)	7~15 (11~13)	7~13 (9~11)	3~10 (5~9)

만개일 발육량 : 0.9525
() : 평균

II 저온 늦서리 피해예방 요령

□ 피해 받기 쉬운 조건

- 서리 발생은 대체적으로 낮 기온이 낮고, 오후 6시 기온이 10℃, 오후 9시 기온이 4℃ 이하로 하늘이 맑고 바람이 없을 때 발생함
- 과원은 산지로부터 냉기류의 유입이 많은 곡간지역, 평지사방이 산지로 둘러싸인 분지지역, 산간지로 표고 250m 이상 되는 곡간 평지의 과원일 경우
- 지형은 이동성 고기압이 자주 통과하는 지역, 내륙기상으로 기온의 변화가 심한 지역 및 사방이 산지로 둘러싸인 분지에서 피해 받음

□ 피해 양상

- 일반적으로 잎보다는 꽃이나 어린과실이 피해를 받기 쉽고, 화기 중에서는 배주(암술과 수술이 수정한 뒤 종자가 되는 기관)가 저온에 약함
- 화기발육 초기단계에서 피해를 받으면 꽃잎이 열리지 않거나, 열려도 암수술 발육이 매우 나쁘고, 갈변되어 꽃자루가 짧아짐
- 개화기 전후로 피해를 입으면 암술머리와 배주가 흑변되고, 심한 경우 개화하지 못하고 고사거나, 개화하더라도 결실되지 않고 수정이 되어도 과경이 굴곡되며 기형과가 되어 조기 낙과됨
- 잎에 나타나는 피해 증상으로는 잎이 오그라들거나 어린잎은 물에 삶은 것처럼 되어 검게 마르고, 가지는 목질부가 갈변되기도 함
- 꽃이 떨어진 후 피해가 심하면 어린 과실이 흑갈색으로 변하고 1~2주 후에 낙과됨

□ 사전 대책

- 방상훤에 의한 송풍법
 - 철제 파이프 위에 설치된 전동 모터에 날개가 부착되어 있어 기온이 내려갈 때 모터를 가동시켜 송풍시키는 방법

- 작동온도는 발아 직전에는 2℃ 전후, 개화기 이후에는 3℃ 정도에서 설정하고 여러 대가 동시에 가동되지 않도록 제어 시 5~10초의 간격을 둡니다
- 가동 정지온도는 일출이후 온도의 급변을 방지하기 위하여 설정온도 보다 2℃정도 높게 하여 줍니다



<방상휀>

○ 살수법(물 뿌려주기)

- 스프링클러를 이용한 살수법으로 물이 얼음으로 될 때 방출되는 열을 이용
- 과원 내 온도가 1~2℃되면 살수시스템을 가동하고 일출 이후에 중단



<미세살수장치>

* 기온이 빙점일 때 살수를 중지하면 나무 온도가 기온보다 낮아 피해가 크므로 살수가 중단되지 않도록 충분한 물량 확보

○ 연소법

- 톱밥, 왕겨 등을 태워서 과원내 기온을 높여주는 방법
- 점화수는 10a당 20개 정도로 통의 배치는 과원 주위에는 많이, 안쪽에는 드물게 배치하여 과원 내부온도가 고르게 올라가도록 함

* 산불 및 인근 과수가 불에 데지 않도록 특별히 주의해야 함

□ 사후 대책

- 피해과원 관리를 소홀히 할 경우 다음해 개화에도 영향을 미치게 되므로 적과, 병해충관리 등의 재배관리를 철저히 함
- 결실량 확보를 위해 중심화가 피해를 받으면 피해상황을 확인하고 결 꽃눈을 선택하여 인공수분 시키고, 수관 상부의 꽃들은 피해를 비교적 적게 받으므로 정성을 기울여 수분작업 실시함
- 열매숙기는 착과가 끝난 후에 하고 마무리 열매숙기는 기형과 등의 장애가 뚜렷이 확인되는 시기에 실시함

Ⅲ

결실관리 요령

- 고품질 과실을 안정적으로 생산하기 위해서는 충분한 결실량을 확보해야 함
- 결실량의 확보는 기상, 병해충 방제에 의한 건전한 잎의 보호, 알맞은 결실 조절 등에 의해 일정한 수의 충실한 꽃눈이 형성 되어있어야 하며, 고품질 과실의 안정 생산은 조기 적과, 적절한 결실량 등 합리적인 결실 조절이 적기에 이루어져야 가능

□ 결실저해 요인

○ 기상적 요인

- 개화기 온도가 낮으면 개약, 화분발아 및 화분관 신장 등이 지연되어 결실률이 떨어지고, 휴면기 저온이나 서리피해 등에 의해서도 화기의 동사 또는 발육이상에 의해 결실 불량이나 나타남
- 개화기에 15℃ 이하의 저온, 강풍 및 강우 등은 방화곤충의 활동을 방해하여 충분한 수분이 이루어지지 않아 결실이 불량해짐

○ 재배적 요인

- 수분수가 없거나 불합리하게 재식되었을 경우
- 개화기 중 약제살포로 방화곤충을 직접 죽게 하거나 냄새에 의해 기피하는 경우
- 개화기 약제를 살포할 경우 화분발아, 화분관 신장을 억제하고 암술 등 화기를 손상시켜 결실을 불량하게 할 수 있으므로 주의

□ 결실량 확보 대책

○ 방화곤충 이용

<머리빨가위벌 방사>

- 머리빨가위벌은 자연 상태에서는 4월 상순~6월 중순에 활동하며, 나머지 기간은 벌통(대통) 속에서 생활 함

- 방화곤충을 이용할 때에는 개화 7~10일 전에 사과원에 배치
 - * 사과 낙화이후 야간에 다른 화분원이 풍부한 지역으로 옮겨 증식을 향상 가능
- 방사기준 : 암수 1:2 비율, 3,300m²(1,000평) 기준 암벌 330마리, 수벌 660마리 이상 방사 권장
- 보관방법 : 제품수령 후 5℃ 저온저장고 보관

<표 1> 머리빨가위벌이 사과결실 및 품질에 미치는 영향 (사과연구소)

구 분	머리빨가위벌 방사구	자연방임구
결 실 률(%)	70.6	22.9
평균 과중(g)	300	252
종 자 수(개)	7.8	4.8
기형과율(%)	15.8	30.6

* 15℃ 이하의 저온, 강풍, 강우 등은 머리빨가위벌의 활동을 방해하여 충분한 수분이 이루어지지 않을 수 있으므로 별도의 수분 대책 필요

<뒤영벌 방사>

- 개화기 기상조건이 불량할 경우 수분 유리
 - * 온도가 낮을 경우, 바람이 강할 경우, 조도가 낮을 경우
- 개화가 시작되면 출구를 해가 있는 방향으로 설치
- 우천시 봉군 내로 물이 스며들지 않도록 10~100cm 높이의 받침대와 상부에 지붕용 판자를 설치
- 1시간 이상 안정시킨 후 출입문을 열어 일 벌들의 방화 유도
 - * 적정방사량 : 9봉군/1ha



< 뒤영벌 방사 >



< 뒤영벌 >

○ 인공수분 실시

- 인공수분 적기는 개화 후 빠를수록 좋으나 사과와 경우 중심화가 70~80% 개화한 직후가 적기이며, 배의 경우에는 꽃이 40~80% 피었을 때가 적기임
- 1일 중 수분시각은 오전 8시부터 오후까지 가능하지만, 화분발아 및 화분관 신장은 20~25℃가 적당하므로, 오전 10시부터 오후 3~4시까지가 화분발아 및 신장에 가장 효과적임
- 기상 조건이 좋지 않을 때(건조, 바람 등)에는 암술의 수명이 짧아지므로, 주두에 이슬이 사라진 후부터 오후 늦게까지 실시함

○ 고온 건조 시 결실률 향상 방법

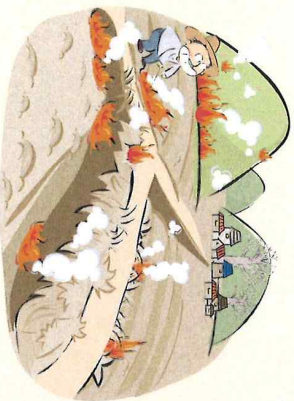
- 고온 건조한 기상이 지속될 때 지표면에 물을 뿌려주면 암술의 수정 가능기간이 연장되어 결실률을 높일 수 있음
- 물주기 방법은 오전 11시부터 오후 3시 사이에 10a당 4~6톤(1일)의 물을 2회 나누어 지표면에 뿌려주되 과수원에 설치된 관수시설을 이용하는 것이 좋고, 관수시설이 없으면 분사호스를 이용할 수도 있으며 스프링쿨러를 이용한 지표살수가 효과적임

【 살수 시 주의사항 】

- 개화된 꽃이 물에 젖게 되면 주두의 분비액 농도가 희석되어 꽃가루 부착능력이 나빠질 수 있음
- 특히 인공수분 후에 수관에 살수를 하면 주두에 묻은 화분이 소실되므로 꽃에 물이 닿지 않도록 주의하여야 함



**논·밭두렁, 쓰레기 태우기
여러분의 생명도 위협합니다!**



산불로 인한 인명피해의 대부분은
논·밭두렁, 쓰레기를 태우다 발생합니다.

최근 10년간 논·밭두렁, 쓰레기 태우다 39명 사망

1 농업 폐비닐

시례
태우다 70대 남자 사망
2016년 3월 경북 영천시 서모씨
(79, 남)가 농업용 폐비닐을
태우다 산불로 번지는 것을 혼자
불을 끄려다 사망



2 논·밭두렁

시례
태우던 70대 여자 사망
2014년 2월 광주 광산구 노모씨
(79, 여)가 논·밭두렁을 태우다
연기에 질식사 사망



**실수로 산불을 내도
무거운 처벌을 받아요!**



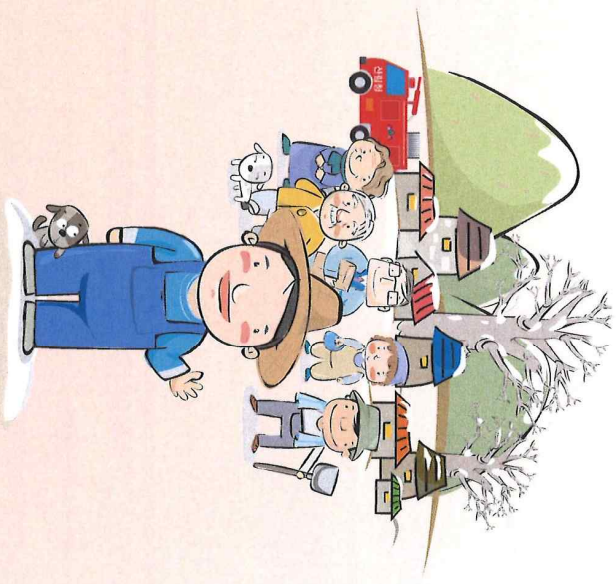
- 과실로 인하여 산림에 불을 낸 자
- 3년 이하의 징역 또는 1500만원 이하의 벌금
- 허가를 받지 아니하고 산림이나 산림인접지역에
불을 피우거나 기차고 들어간 자
- 100만원 이하의 과태료

**논·밭두렁, 쓰레기
태우기 안됩니다!**



함께하는 산불예방

www.mafra.go.kr
www.forest.go.kr



산 불 신고는
시·군·구 산림부서, 119, 경찰관서
산림청 산불상황실 : (042)481-4119

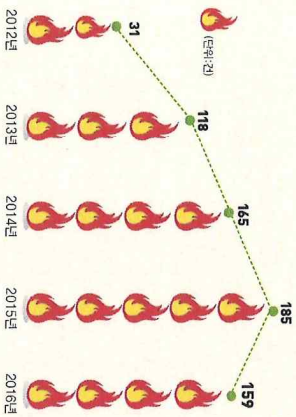


농림축산식품부 · 산림청



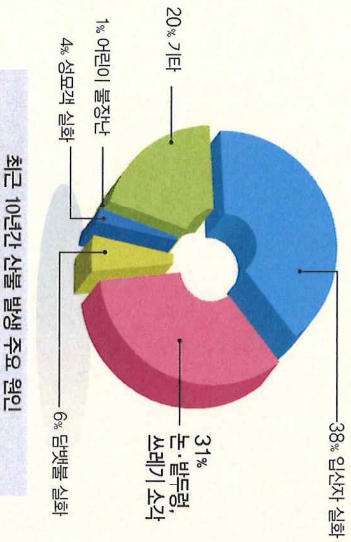
논·밭두렁, 쓰레기 태우기
그 피해가 매우 심각합니다!

매년 논·밭두렁, 쓰레기를 태우다
130여 건의 산불이 발생하고 있습니다



최근 5년간 논·밭두렁, 쓰레기 소각 산불발생현황

전국 산불 발생원인의
31%가 논·밭두렁, 쓰레기 소각입니다



최근 10년간 산불 발생 주요 원인



논·밭두렁 태우기는
잘못된 상식입니다!

논·밭두렁 태우기를 계속하는 이유



- 논·밭두렁을 태우면 병해충이 방제된다는 "잘못된 고정관념"
- 미룬 풀과 비닐 등 영농잔재물을 정리하려는 의도

논·밭두렁 태우기는 병해충 방제에 효과가 없음



- 논·밭두렁 태우기는 병해충 방제 효과가 없고, 해로운 벌레보다 이로운 벌레가 더 많이 죽어 농사짓는데 불리

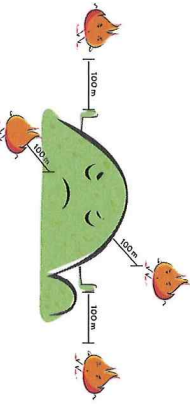
농촌진흥청 연구결과

병해충	내 용
도열병	그냥 두어도 벼에 전염성이 없음
완입마름병	수모에 서식하므로 불태우기와 무관함
벼물벼구미	산기슭 영농에서 활동하므로 논두렁 소각과 무관함
애벌구	논둑을 태우는 정도로 방제효과 없음
병충해 천적	불태우기로 해충(1%)보다 이로운 벌레(89%)가 죽게 됨



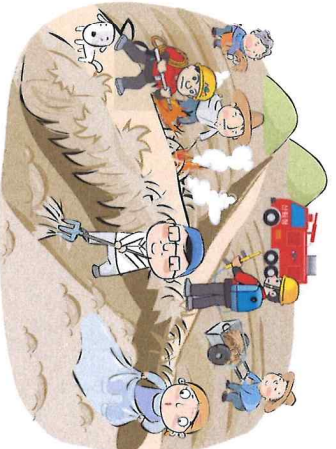
여러분의 작은 실천이
우리 농촌과 산림을 보호합니다!

산림 및 산림 인접지역 소각행위 금지



- 불에 타기 쉬운 물집은 풀베기나 수거하여 처리
- 산림 인접지역 소각은 반드시 시장·군수의 허가를 받아야 함
- ※ 산림 인접지역 : 산림으로부터 100m 이내

세계 농사를 위한 소각은 미응용으로 적당



- 소각은 바람이 없고 습도가 높은 날 오전에 실시
- 비닐, 영농쓰레기 등은 수거하여 처리
- 소각은 마을 공동으로 실시
- ※ 마을 공동작업시 산불확산에 대비하여 진화차, 진화장비 등 배치

건설담당

▣ 마을 정자 도색 대상 조사(담당자: 박보성/940-7314)

- 제출기한: 2017. 4. 12.(수)
- 조사대상: 도색작업이 필요한 정자
- 협조사항: 노후·탈색되어 마을 경관을 해치는 정자에 대하여 도색작업을 실시코자 하오니 마을 이장님께서서는 사업 대상을 조사하여 제출하여 주시기 바랍니다.
- 제출서식

연 번	마 을 명	도색 대상 정자 주소(위치)	비 고
1			
2			
3			
4			

환경담당

■ 2017년 상반기 영농폐기물 집중수거기간(담당자: 하승두/940-7322)

- 집중수거기간: 2017. 3. 27. ~ 4. 28.
- 수거대상과 방법
 - 영농폐비닐, 농약유리병, 농약플라스틱병, 농약봉지
 - ⇒ 수거한 폐비닐은 마을집하장에 일시 보관 후 한국환경공단에서 운송처리 (수거위탁자 표상년 010-4580-6593)
 - 과수재배용 반사필름
 - ⇒ 과수재배용 반사필름은 마대에 담거나, 바람에 날리지 않도록 노끈 등으로 묶어서 매립장 임시적치장으로 직접 운송
- 수거보상금 (단위: 원)

구 분	영 농 폐 기 물				과수재배용 반사필름
	폐비닐	농약유리병	농약플라스틱병	농약봉지	
보상금액 (kg당)	100 ~ 150	100	100	100	150

- 방송문안: [붙임] 참조

■ 황사시즌 불법소각 특별점검(담당자: 하승두/940-7322)

- 점검개요
 - 점검기간: 2017. 3. ~ 5.
 - 점검분야: 상습 환경민원 발생 사업장, 건설공사장 등 불법소각
 - 점검방법: 민원시고에 따른 점검, 관내 순찰과 점검 시 병행
 - 점 검 반: 환경담당, 산불감시원 등
 - 점검대상
 - ▶ 폐비닐·생활쓰레기·악취물질(고무, 동물사체 등) 불법소각
 - ▶ 건설공사장 폐목·폐자재 등 불법 소각
 - ▶ 사업장 허가 신고하지 않은 시설 등에서의 불법 소각
- 협조사항: 농경지·야산에서 불법소각행위로 인한 산불발생, 악취, 매연 등 환경에 피해를 주지 않도록 마을방송 협조

영농폐기물 집중수거 홍보 방송문(안)

- 주민 여러분 안녕하십니까?
- 거창군에서는 해마다 영농폐기물 집중 수거기간을 지정하여 운영하여 왔습니다. 올해 상반기 집중 수거기간은 2017. 03. 27부터 2017. 04. 28까지입니다.
- 영농폐비닐, 농약병 등을 마을집하장에 모아 한국환경공단에서 일제 수거가 될 수 있도록 주민 여러분의 적극적인 동참을 당부드립니다.
- 또한, 해당 기간 중 반사필름 수거를 **한시적으로 시행할 계획**입니다.
- 반사필름 수거시 이물질 제거 후 마대포대에 넣고 부득이 한 경우 노끈 등으로 단단히 묶어 바람에 흩날리지 않도록 하여 쓰레기매립장으로 가지고 오시면 계근 후 전표를 작성하여 드립니다.

불법소각 특별점검 홍보 방송문(안)

주민여러분 안녕하십니까?

최근 농경지와 야산에서 불법소각행위로 산불발생, 악취, 매연 등 주변환경에 피해를 주는 사례가 많이 발생하고 있습니다.

불법투기와 불법소각행위는 **100만원 이하의 과태료**가 부과될 수 있으므로, 주민들께서는 각별히 주의하시어 **불법소각행위를 하지 않도록** 당부드립니다.

감사합니다.